

Guide de mise en service

Easy Series V2 + wLSN
La sécurité simplifiée



BOSCH

Des technologies pour la vie

1.	Présentation	3
2.	Les accessoires	4
2.1	Eléments sur le Bus	4
2.2	Radio wLSN	4
2.3	Accessoires divers	4
3.	Raccordements	5
3.1	Carte principale	5
3.2	Raccordement du Bus	5
3.2.1	Topologie	5
3.3	Raccordement et adressage des claviers IUI-EZ1	6
3.3.1	Raccordement et adressage des modules DX2010	7
3.3.2	Raccordement et adressage du Hub ISW-BHB1-WXFR	7
4.	Mise en service rapide	8
5.	Prise en main	10
5.1	Connexion avec un combiné téléphonique	10
5.1.1	Raccordements et connexion	10
5.1.2	Cas des lignes téléphoniques dégroupées	11
5.1.3	Menu installateur	12
5.1.4	Programmation du système	13
5.1.5	Configuration de base	13
5.1.6	Programmation de base	14
5.1.7	Programmation avancée	15
5.1.8	Clé de programmation	16
6.	wLSN (wireless Local Security Network)	17
6.1	Caractéristiques	17
6.2	Contrôle du réseau	17
6.3	Enregistrement des éléments	18
6.4	Remplacement, ajout et suppression d'un élément wLSN	19
7.	RPS	20
7.1	Installation	20
7.2	Configuration de RPS	20
7.3	Connexion locale et distante	23
8.	Menu utilisateur	25
8.1	Utilisation du clavier	26
9.	Messages du système	27
10.	Aide mémoire des adresses de la configuration avancée	28

1. Présentation



La dernière née de BOSCH Security Systems, Easy Series est un concept unique par son design innovant, son activation par badge et son paramétrage par téléphone et RPS.

D'une capacité de 8 à 32 points mixtes filaires ou radio, 4 à 8 sorties, une partition, 22 utilisateurs, Easy Series a été dimensionnée pour répondre à la majeure partie des installations chez le particulier, les PME ou les boutiques.

Equipée d'un transmetteur vocal et digital (Contact ID ou SIA), cette centrale permet aussi d'envoyer des SMS et ainsi avertir l'utilisateur de façon claire et détaillée.

Dotée d'une plateforme vocale intuitive, il est possible d'accéder aux menus Utilisateur ou Installateur localement ou à distance, de la sorte, l'utilisateur peut depuis son lieu de travail, activer ou désactiver le système, dialoguer via le Clavier Dynamique Animé, consulter l'historique, gérer les utilisateurs (supprimer un badge en cas de perte des clés par exemple), etc...

Easy Series, un concentré de fonctionnalités pour faciliter la vie à l'utilisateur et l'installateur.

Le but de ce guide est de faciliter la prise en main de la centrale Easy Series. Se référer à la notice d'installation pour les explications détaillées. Erreurs ou omissions possibles.

2. Les accessoires

2.1 Eléments sur le Bus

Référence	Description
IUI-EZ1	Clavier Dynamique Animé, lecteur RFID intégré. 4max.
DX2010	Module d'extension filaire 8 entrées. 3 max.
ISW-BHB1-WXFR	Concentrateur HUB wLSN. 1 max.

2.2 Radio wLSN

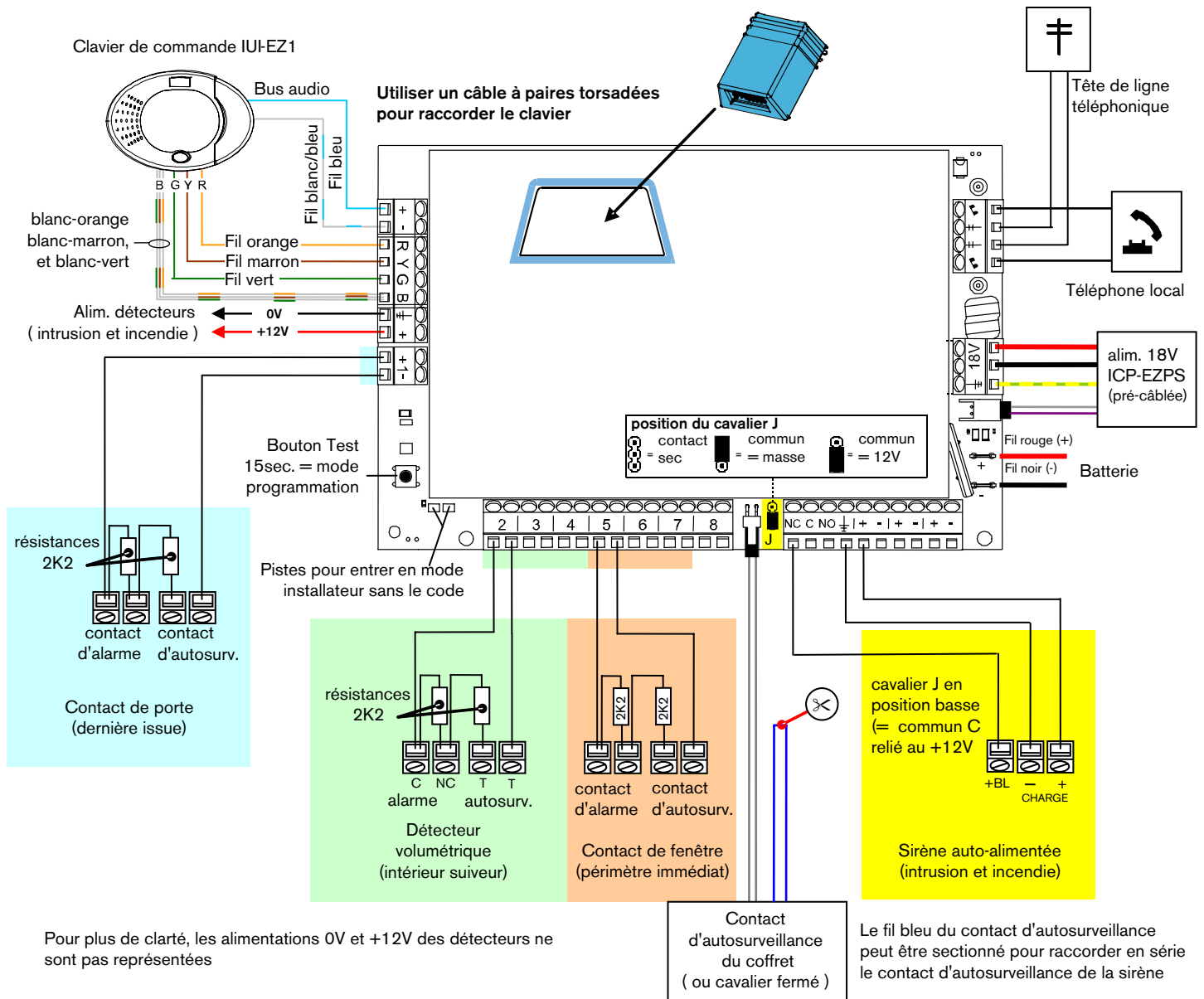
Référence	Description	Type de pile / autonomie
ISW-BKF1-H5X	Télécommande 4 boutons	2 piles CR 2032 / 5 ans
ISW-BDL1-W11PHX	Détecteur TRI-TECH 11 X 11. 45kg	6 piles AA / 3 ans
ISW-BPR1-W13PX	Détecteur IRP 12 X 12. 15kg	4 piles AA / 5 ans
ISW-BMC1-S135X	Contact d'ouverture. Entrée interne filaire	2 piles AA / 5 ans
ISW-BIN1-S135X	Contact d'ouverture. Détecteur de chocs inertiel	2 piles AA / 5 ans
ISW-BMC1-M82X	Mini contact d'ouverture	1 piles CR2 / 3 ans
ISW-BMC1-R135X	Contact d'ouverture encastré	1 piles CR2 / 3 ans
ISW-BSM1-SX	Détecteur de fumée. Piezzo 85dB intégré	2 piles CR 123A / 3 ans
ISW-BGB1-SAX	Détecteur de bris de vitres acoustique	2 piles AA / 3 ans
ISW-BSR1-WX	Avertisseur sonore	4 piles AA / 5 ans
ISW-BRL1-WX	Module relais. 1 point filaire supplémentaire	4 piles AA / 5 ans

2.3 Accessoires divers

Référence	Description
ICP-EZVT-5	Lot de 5 jetons supplémentaires.
ICP-EZV2-FRF	Module vocal, disponible en 32 langues (nous consulter au préalable).
ISW-BIT1-HAX	Contrôleur réseaux wLSN. Analyse le réseau et valide les niveaux radio.
ICP-EZPK	Clé de programmation. Permet la sauvegarde d'une configuration type.
RPS Intl	Logiciel de configuration et télémaintenance. Fonctionne sur Easy Series V2 et RPS 5.4.

3. Raccordements

3.1 Carte principale



3.2 Raccordement du Bus

3.2.1 Topologie

Le câblage Bus d'Easy Series se fait en ligne ou en étoile (2 fils alim. 2 fils de données) avec une distance totale de 400m max. pour la totalité des éléments présents.

Pour les claviers, utiliser une paire torsadée pour la partie audio afin d'éviter des interférences avec la synthèse vocale.

Dans le cas d'un câblage en étoile, penser à additionner la longueur de chaque branche du Bus pour connaître et ne pas dépasser la distance maximum de 400m.

3.3 Raccordement et adressage des claviers IUI-EZ1

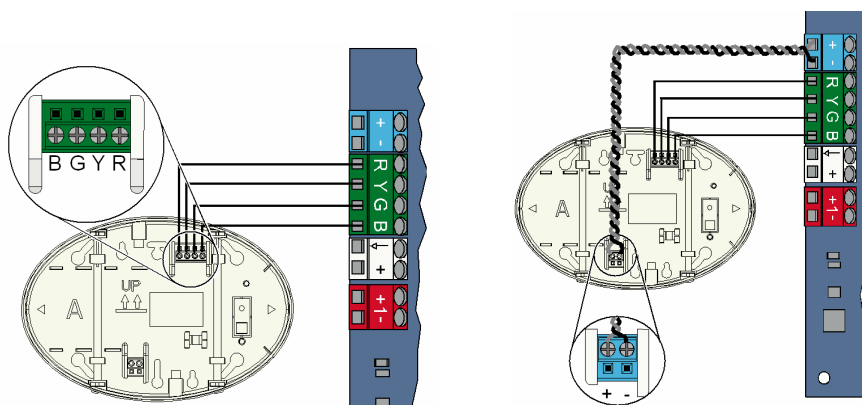
Raccorder les claviers avec :

- soit un câble Catégorie 5 (**conseillé**)
- soit 2 câbles 6/10èmes indépendants (1 pour les données et 1 pour l'audio)

Raccorder le bus fils a fils: R sur R, Y sur Y, G sur G, B sur B.

Respecter la polarité + et - des bornes audio (bleues)

⚠ Attention
Couper les alimentations (batterie et secteur) pour raccorder les claviers et éviter des pannes irréversibles.



- Adresser les claviers (centrale hors tension) avec la roue codeuse :

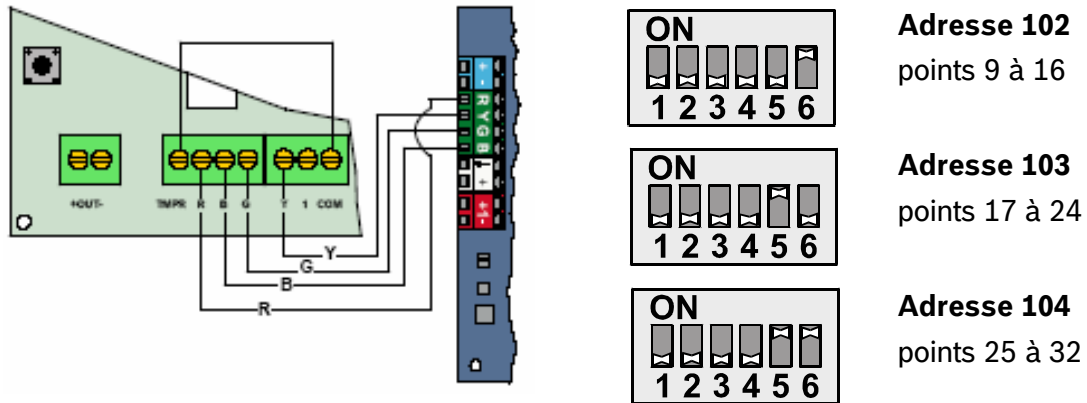
	Clavier 1 : position 1	Clavier 2 : position 2
	Clavier 3 : position 3	Clavier 4 : position 4

- Puis remettre sous tension. La centrale se réinitialise et installe le ou les claviers supplémentaires.

3.3.1 Raccordement et adressage des modules DX2010

Raccorder les modules avec un câble 6 X 0.22mm² ou un câble 3 paires 6/10^{ème}

Adresser les modules, centrale hors tension :

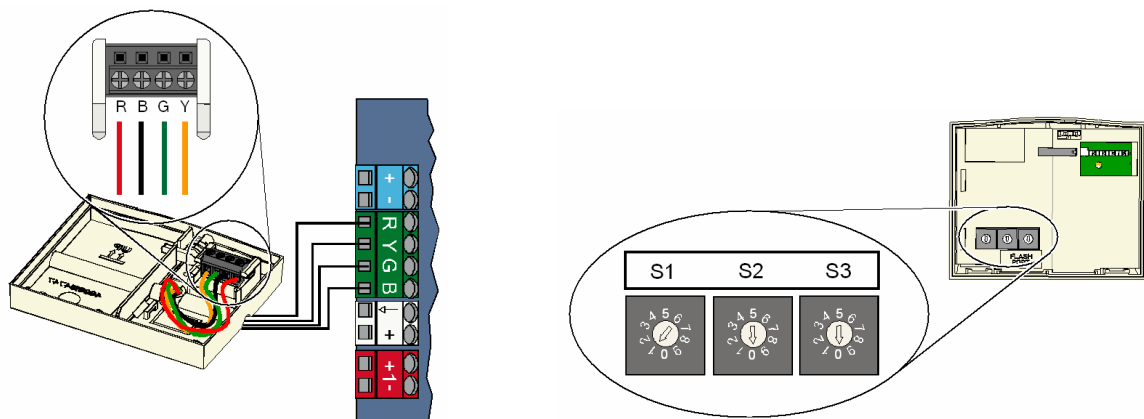


Chaque point peut être configuré en simple ou double résistances (valeur de 2,2KΩ fournies).

3.3.2 Raccordement et adressage du Hub ISW-BHB1-WXFR

Raccorder le Hub avec un câble 6 X 0.22mm² ou un câble 3 paires 6/10^{ème}

Placer le module à l'adresse 100 **centrale hors tension**



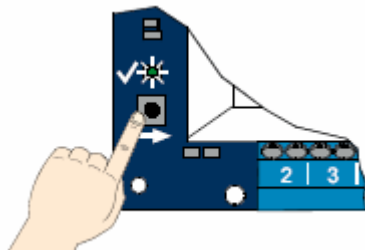
Une fois les claviers, les modules DX2010 et le Hub raccordés, alimenter la centrale et attendre l'initialisation du système (rond vert plein fixe sur le clavier)

4. Mise en service rapide

Une fois les claviers, les modules DX2010 et le Hub raccordés, alimenter la centrale et attendre l'initialisation du système (rond vert plein fixe sur le clavier)

NOTA : Pour une installation filaire, utiliser les entrées préconfigurées 1 à 8 (voir section 6.1.4). Retirer les résistances pré-câblées, et suivre le schéma de raccordement à deux résistances (alarme et auto-surveillance).

- 1- Attendre l'apparition du cercle fixe plein vert sur le clavier.
- 2- Installer tous les **socles** des détecteurs , **mais ne pas installer les piles.**
- 3- Appuyer sur le bouton **Test** pendant 2 secondes puis le relâcher.



- 4- Le test du système démarre, et le clavier annonce la progression des tests :

« Test du matériel, réussi »

« Test de la batterie, réussi »

« Test du secteur, réussi »

« Test de la ligne téléphonique, réussi »

« Pour démarrer le test du clavier, appuyer sur 1 ou appuyer sur le 5 pour sortir »

Appuyer sur 5 pour passer à l'étape suivante.

« Pour commencer le test des détecteurs appuyez sur 1 ou appuyez sur le 5 pour sortir »

Appuyer sur 1.

« Installez toutes les piles, pour continuer appuyez sur 1 ou appuyez sur le 5 pour sortir »

Conseil : masquez les détecteurs en installant les piles avant passer à l'étape suivante

Appuyer sur 1.

« Auto détection des dispositifs radio, veuillez patientez ou appuyer sur le 5 pour sortir ».

Easy Series recherche les détecteurs et évalue l'environnement radio pendant environ **5 minutes**, afin de choisir les fréquences de fonctionnement les mieux adaptées.

Une fois le réseau calibré, le nombre de détecteurs découverts est annoncé.

« Testez tous les points, pour écouter les points non testés appuyez sur 1 ou appuyez sur le 5 pour sortir ».

Tester l'ensemble des éléments radio comme indiqué dans le tableau :

Type d'élément radio	Action
Contacts d'ouverture tous modèles sans inertiel	Ouvrir la porte puis la refermer
Détecteurs IRP et Tri-Tech	Passer dans le champ de détection
Détecteurs de fumée, détecteurs de bris de vitre	Appuyer sur le bouton de test
Contacts d'ouverture + détecteur de choc inertiel	Tester l'inertiel puis ouvrir la porte et la fermer
Modules relais et sirènes	Ouvrir l'autosurveillance

Les détecteurs sont enregistrés automatiquement à partir du point n°9 (à la suite des points filaires), **dans l'ordre du test des éléments**. Le type de fonction leur est automatiquement attribué :

- contacts d'ouverture: Périmètre temporisé
- détecteur IRP ou Tri-Tech: Intérieur (suiveur)
- détecteur de fumée: Incendie
- détecteur de bris de glace: Intérieur (suiveur)

Une fois tous les éléments de l'installation testés, appuyer sur 5
Appuyer à nouveau sur 5

« Les dispositifs d'alarme vont maintenant être testés »:

« La sortie n°1 testée »

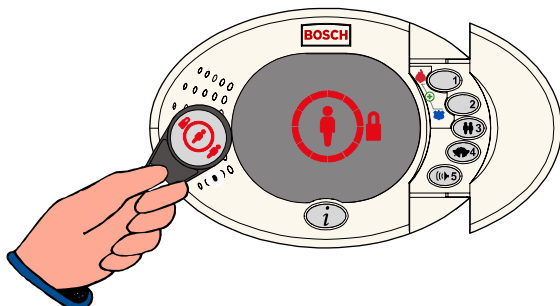
« La sortie n°2 testée »

« La sortie n°3 testée »

« La sortie n°4 testée »

« Test des dispositifs d'alarme réussi, test du système terminé »

- 5- La phase d'auto test se termine seule et le système est opérationnel.
- 6- Procéder à l'enregistrement des badges et télécommandes :



Appuyer sur 3 pendant 2 secondes pour entrer dans le menu utilisateur, puis :

- [1] pour ajouter un utilisateur (code, description vocale, badge, télécommande)
- [2] pour modifier un utilisateur
- [3] pour supprimer un utilisateur

L'attribution d'une télécommande (porte-clés) se fait dans le menu 4 lors de la création ou l'édition de l'utilisateur.

5. Prise en main

Easy Series dispose d'un menu installateur et d'un menu utilisateur; ils sont accessibles au moyen d'un combiné téléphonique, localement ou à distance.

L'installateur a également la possibilité de se connecter par modem avec le logiciel RPS.

Codes	France (code pays 17)
Installateur	543211
Maître	123455

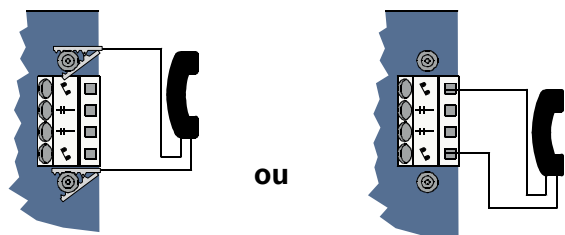
5.1 Connexion avec un combiné téléphonique

Localement ou à distance, Easy Series est totalement paramétrable en utilisant un simple téléphone analogique.

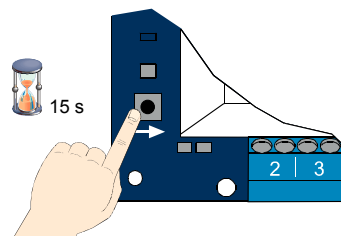
5.1.1 Raccordements et connexion

Connexion en mode installateur avec ou sans ligne téléphonique :

1. Connecter un combiné aux bornes de test ou aux bornes marquées d'un symbole téléphone



2. Appuyer sur le bouton de test pendant environ 15 secondes.



(ou taper [#][#][#] , à condition que la ligne soit présente)

3. Attendre l'annonce vocale avant de taper le code.

4. Entrer votre code installateur

Connexion à distance avec un téléphone fixe ou mobile :

1. Raccorder la ligne téléphonique sur les bornes marquées ☎ et ☎.

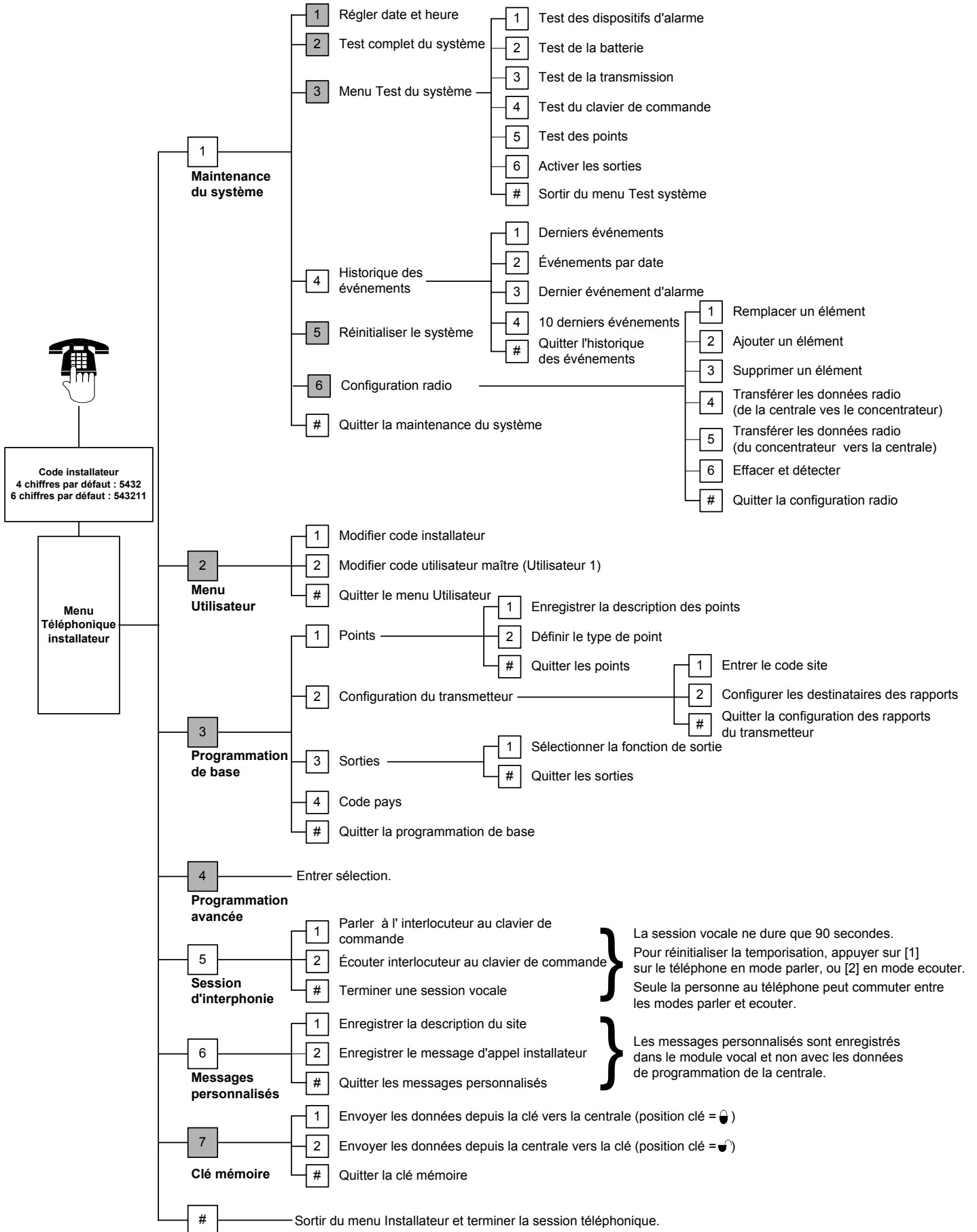
2. Appeler la ligne. La centrale décroche à la 11^{ème} sonnerie

- Si le client ou un répondeur **local** décroche, taper [*] [*] [*]

- Si un service de l'opérateur répond automatiquement à la 4^{ème} sonnerie ; appeler et laisser sonner une seule fois, raccrocher, attendre 10 secondes, puis appeler à nouveau.

La centrale décroche à la 3^{ème} sonnerie.

5.1.3 Menu installateur



5.1.4 Programmation du système

Utiliser le menu « **Programmation de base** » et se rapprocher au mieux de la configuration par défaut.

La centrale est livrée avec une pré-configuration pour la France, pour faciliter la configuration de la transmission téléphonique vocale (transmission limitée aux alarmes et à la coupure secteur).

Pour la transmission digitale, vérifier les informations à transmettre à l'aide du tableau. Les options 301, 302, 303 peuvent être utilisées pour sélectionner de façon globale les informations à transmettre.



Avertissement

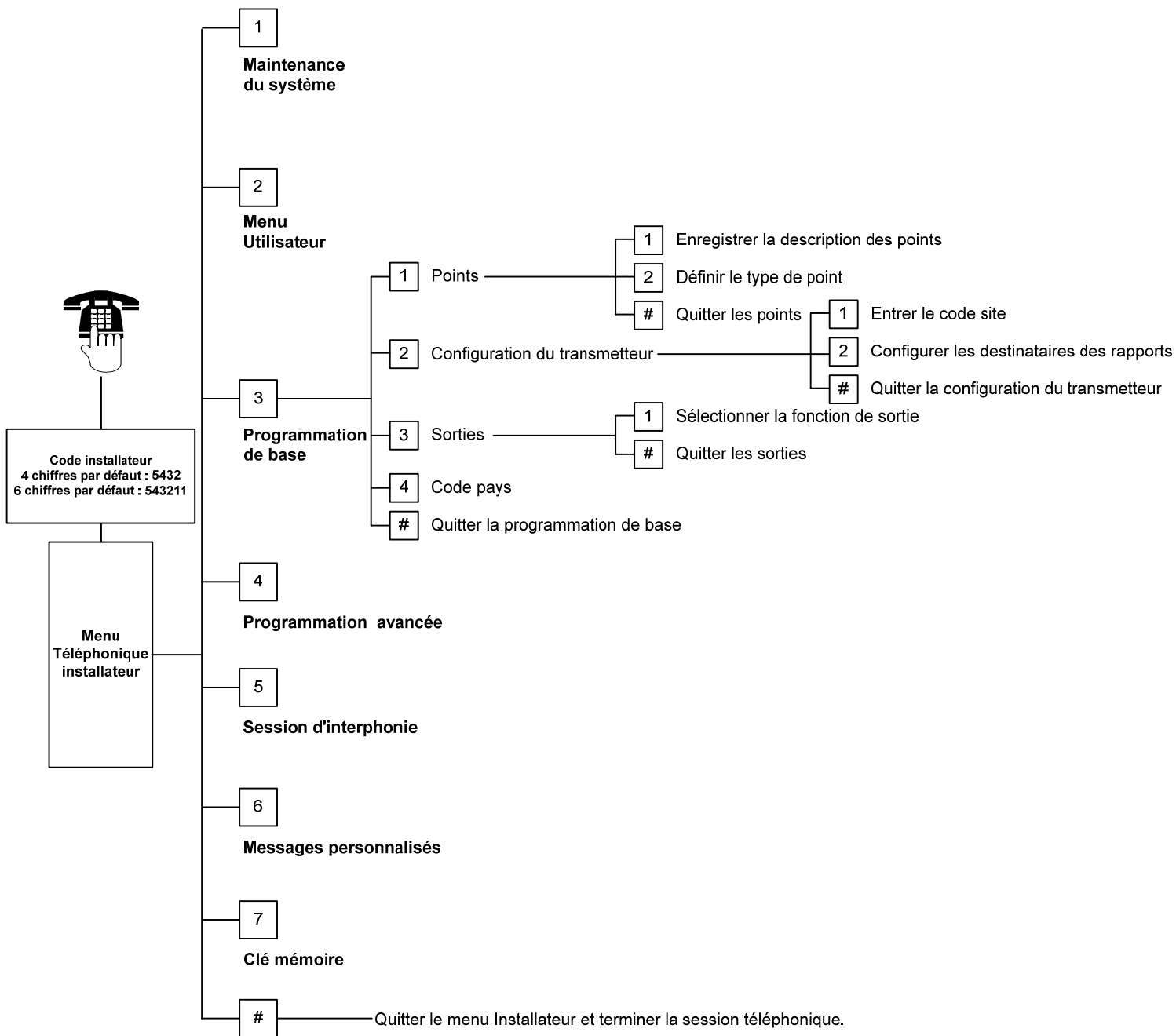
Le premier paramètre à configurer est le code **pays 17** pour la France qui active les paramètres par défaut et règle le niveau de la ligne téléphonique.
En cas de retour en configuration usine, se référer au tableau pour les valeurs par défaut

5.1.5 Configuration de base

Paramètre	Pré-configuration
Tempo d'entrée	30
Tempo de sortie	60
Point n°1	Périmètre (tempo)
Point n°2	Intérieur (suiveur)
Point n°3	Intérieur (suiveur)
Point n°4	Intérieur (suiveur)
Point n°5	Périmètre immédiat
Point n°6	Périmètre immédiat
Point n°7	Périmètre immédiat
Point n°8	24 heures
Sortie 1	Alarme intrusion et incendie (relais, pour le raccordement de la sirène)
Sorties 2 et 3	Alarme intrusion et incendie
Sortie 4	Réarmement système (alim 0V pour les détecteurs de fumée filaire)

Les points sont programmés par défaut en deux résistances. Pour utiliser une entrée filaire, retirer la résistance des deux bornes de l'entrée correspondante, et se référer au schéma de raccordement à deux résistances pour le câblage (voir section 4.1).

5.1.6 Programmation de base

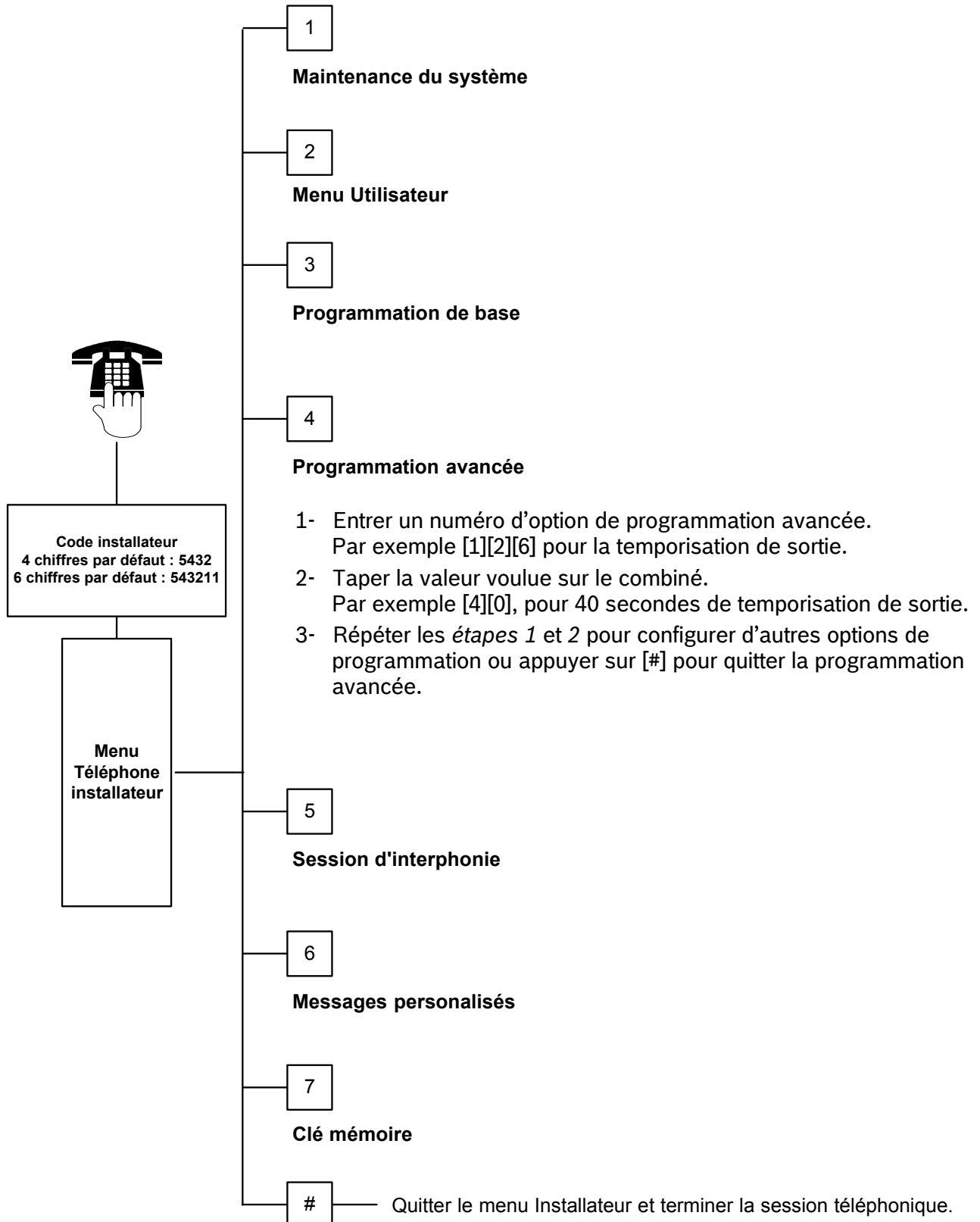
**Avertissement**

Le code site est pré-configuré à 9999.

En cas de retour en configuration usine, ce code site est mis à 0000 ce qui désactive la transmission; saisir un nouveau code pour activer la transmission, y compris en format vocal.

5.1.7 Programmation avancée

Dans ce menu, on accède à tous les paramètres du système
Pour plus de détails, se référer à la notice d'installation.



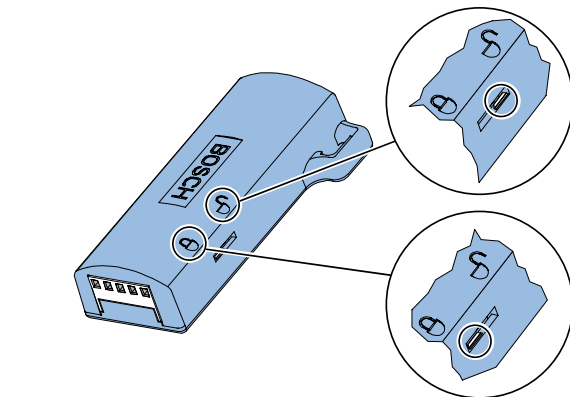
5.1.8 Clé de programmation

La configuration peut être sauvegardée dans une clé de programmation **ICP-EZPK**, afin de servir de modèle pour une prochaine installation similaire.

Utilisation comme modèle : enregistrer la configuration avant l'enrôlement des éléments radio.

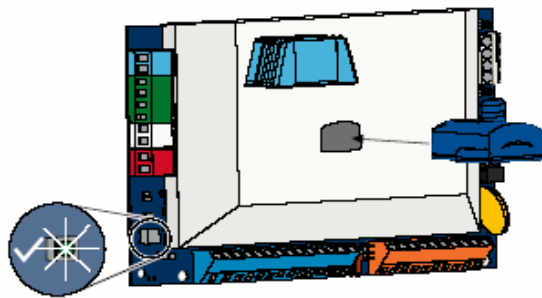
Utilisation comme sauvegarde: enregistrer la configuration à la fin de l'installation.

La centrale doit être sous tension et à l'arrêt. Le commutateur indique le sens du transfert.



Envoyez les données depuis la centrale vers la clé.

Envoyez les données depuis la clé vers la centrale.



- 1- Insérer la clé dans l'emplacement prévu
- 2- Attendre le clignotement vu voyant « V » qui confirme le transfert de la configuration, puis retirer la clé

Toute la configuration ainsi que les badges et la radio est transférée et stockée.

Les messages vocaux (nom des points, nom des utilisateurs, etc...) ne sont pas enregistrés dans la clé ; ils restent stockés dans le module vocal ICP-EZV2-FRF, même après un retour en configuration usine. Ces messages sont réinscriptibles librement.

6. wLSN (wireless Local Security Network)

6.1 Caractéristiques

- Liaison radio bidirectionnelle
- Bande de fréquence sécurisée 868 Mhz
- Portée supérieure à 500 m en champ libre
- Auto configuration du système et auto adressage des éléments

6.2 Contrôle du réseau

Vous pouvez en cas de doute, vérifier la qualité du réseau radio avant de mettre l'installation en œuvre, ce procédé s'avèrera très pratique lors d'un chiffrage.

- 1- Positionner un Hub **ISW-BHB1-WXFR** à l'endroit d'installation supposé
- 2- Alimenter le hub en +12V cc (+ sur **R** et - sur **B**), le cas échéant avec une batterie
- 3- Placer les roues codeuses : **S1 – S2 – S3** sur **9 - 2 - 0**
- 4- Allumer le contrôleur de réseau **ISW-BIT1-HAX** en appuyant sur les touches « * » et « # »

```
R F T E S T M O D E
M O D E 1 , 2 , O R 3 ?
```

- 5- Sélectionner 3. Positionner le contrôleur à l'emplacement souhaité pour chaque élément radio, et vérifier la couverture radio grâce au niveau SNR (rapport signal/bruit)

```
M O D E 3 : S - x x x d B m
S N R y y N - x x x d B m
```

Barres de puissance	Rapport signal / bruit	Paquets	Puissance du signal
1	8 dB	≥ 1	Insuffisante
2	13 dB	≥ 1	Déconseillé
3	16 dB	≥ 2	Acceptable
4	20 dB	≥ 2	Bonne
5	22 dB	≥ 2	Excellente

La position du hub est déterminante pour une couverture radio optimale.

6.3 Enregistrement des éléments

Une fois le système installé (centrale, clavier, hub), alimenter la centrale et raccorder la batterie.

Après quelques minutes, le clavier affiche un rond vert fixe plein.

Entrer en mode Installateur :

- 1- Entrer dans le menu 1 « **Maintenance du système** »
- 2- Sélectionner menu 6 « **Configuration radio** »
- 3- **Installer les piles dans tous les éléments** et placer ceux-ci sur leur socles
(Il est conseillé de masquer les détecteurs avant de lancer la découverte)
- 4- Appuyer sur 1 et patienter 4 à 6 minutes.

Pendant ce temps, Easy Series détecte les éléments présents, et ajuste le réseau wLSN.

Easy Series annonce le nombre d'éléments trouvés et demande de les tester un par un.

- 5- L'ordre de ce test détermine la position des points, par défaut à partir du point 9.

Voir le tableau page 10 pour la méthode de test, et les fonctions automatiquement attribuées

Les éléments non testés ou mal testés ne sont pas pris en compte par le système.

Quel que soit l'élément wLSN enregistré, il est modifiable dans la programmation des points si nécessaire.



Avertissement

Les points 1 à 8 peuvent être utilisés en radio; les entrées filaires ne sont alors plus utilisables



NE JAMAIS LAISSER LES PILES DANS UN ELEMENT wLSN S'IL N'EST PAS ENREGISTRE DANS UN SYSTEME EN FONCTIONNEMENT. Les piles se déchargeraient rapidement.

6.4 Remplacement, ajout et suppression d'un élément wLSN

Pour remplacer, ajouter ou supprimer un élément radio

- entrer dans le menu **Installateur**,
- puis **1 Maintenance**
- puis **6 menu radio** et sélectionner la fonction souhaitée (1 remplacer, 2 ajouter ou 3 supprimer).

Il est possible de transférer les informations du Hub à la centrale et inversement lors de SAV pour ne pas perdre le réseau wLSN.

Sélectionner **4** pour transférer de la centrale au Hub ou **5** pour transférer du Hub à la centrale.

Procédure de retour en configuration usine (centrale et radio)

- 1- Retirer le Hub et positionner les roues codeuses S1 - S2 - S3 sur **9 - 8 - 7**
- 2- Remettre le Hub sur son embase, le voyant s'allume 2 secondes environ puis s'éteint.
- 3- Avec le téléphone, aller dans le menu installateur au **4 Paramètres avancés**, et taper **9999**, L'annonce « *Programmation* » confirme le retour de la centrale en configuration d'usine. Quitter le mode Installateur.
- 4- Arrêter le système (couper batterie et secteur).
- 5- Ouvrir et adresser le Hub ainsi: S1 - S2 - S3 sur **1 - 0 - 0**.
- 6- Toujours hors tension, retirer les piles des éléments wLSN pendant 5 minutes environ.
Conseil : appuyer une dizaine de fois l'autosurveillance pour décharger plus rapidement les éléments.
- 7- Élément par élément, maintenir l'autosurveillance appuyée, et réinstaller les piles.
Le voyant s'allume, relâcher puis appuyer 4 fois sur l'autosurveillance de l'élément wLSN.
Le voyant s'allume et s'éteint toutes les secondes (mode RFSS). **Retirer les piles.**
- 8- Après avoir effacé tous les éléments, réalimenter le système, attendre la stabilisation du clavier (rond vert plein) et voyant du Hub vert fixe.
- 9- Relancer la procédure de découverte des éléments :
Menu **1 Maintenance**, puis **6 menu radio** et **6 effacer et découvrir**, installer les piles, attendre la découverte des éléments puis tester tous les éléments wLSN.

Après retour en configuration usine,

Si le transmetteur est utilisé en format vocal :

- sélectionner les rapports à transmettre, généralement les alarmes et la coupure secteur.
- dans l'option 100, entrer un code site, par exemple 9999 (obligatoire également en vocal)

7. RPS

Logiciel compatible avec la plupart de nos centrales, RPS permet de se connecter localement ou à distance à Easy Series pour paramétrer les systèmes ou effectuer des actions de télémaintenance.

La version de RPS doit être supérieure ou égale à 5.4

7.1 Installation

Configuration minimum remise requise :

- Pentium III 800Mhz avec 256 MB de RAM
 - Système Microsoft Windows® 2000 Pro SP4, 2000 Server SP4, 2003 Server, XP Pro SP2 ou XP Home Edition (XP Home Edition ne permet pas l'utilisation du mode transparent)
- RPS ne fonctionne pas avec Windows Vista.**

Insérer le CD-ROM, l'auto-exécutable démarre et une page s'ouvre, s'il ne démarre pas automatiquement, ouvrir le CD-ROM puis sélectionner RPS_Startup



- 1- Sélectionner la langue
- 2- Installer Microsoft .Net Framework 1.1
- 3- Installer Microsoft MS XML 4.0
- 4- Installer RPS

Si une version antérieure de RPS est déjà présente, conserver la base de données existante. S'il s'agit de la première installation du logiciel, choisir « Nouvelle base »

7.2 Configuration de RPS

- 1- Lancer RPS et s'identifier

Les identifiants restent inchangés si une version antérieure était déjà installée.

En cas de première installation, saisir :

Nom util : **admin**

Mot de passe : **default ou 1111**

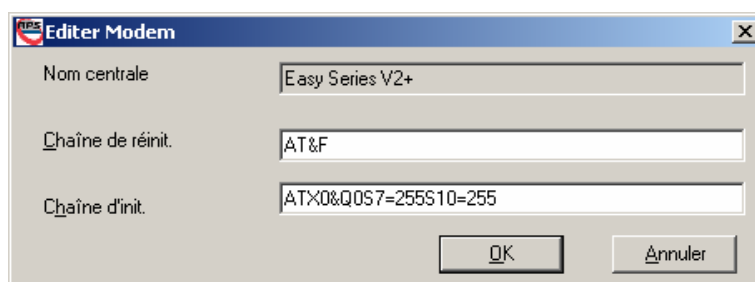
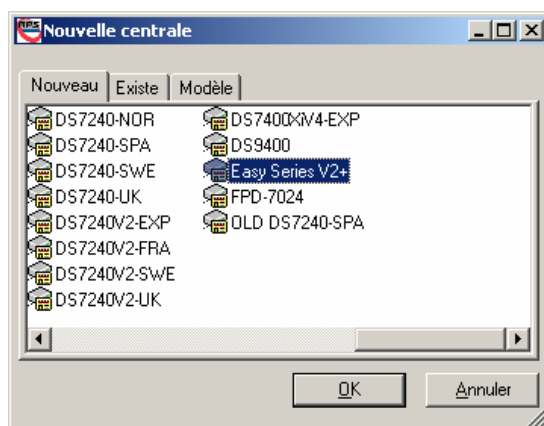
2- Cliquer sur Config. puis Système -

Nom centrale	Type de centra	Fiche n°	Description	Contacts	Rev ROM
EASY V3-1-1 NFA2P	Easy Series V2+	000000			3.1.1
GENPAC32C - EZV2	Easy Series V2+	000000			3.1.2
EZV2 MC	Easy Series V2+	123456			
EZV2 DELUX	Easy Series V2+	000000			3.1.1
Easy Erco Gener	Easy Series V2+	000000			2.5.0
test5-6	Easy Series V2+	000000			

3- Dans l'onglet **Modem** double clic sur **Easy Series V2+**

- saisir la chaîne d'init. suivante :
ATX0&Q0S7=255S10=255 (ou le cas échéant ATX0\N0S7=255S10=255)
puis **OK** et encore **OK**.
- Renseigner le port utilisé par votre modem.

Les modems intégrés utilisent fréquemment le port COM3, et les modems externes le port COM1.

4- Cliquer sur **Nouveau**, puis double clic sur **Easy Series V2**

- 5- Nommer la fiche, sélectionner le code **pays 17** (France) puis OK

Nous vous conseillons de ne pas cocher la «Sync. auto »

- 6- Double-cliquer sur la fiche créée
- 7- Vous visualisez tous les paramètres de la centrale.

Paramètre	Valeur
SYSTÈME	Entrée
Code Site	000000
Code pays	58
Autosurveillance coffret activée	Non
Durée sirène incendie	5
Durée sirène intrusion	5
Période d'interruption intrusion	30
Plage d'annulation intrusion	5
Sélection caillon	1
Mode du caillon après désactivation du sy	Désactivé
Fréquence du test cyclique	Pas de test cyclique
Code RPS	123456
Fonctionnement de l'heure d'été	Amérique du Nord
Désignation code installateur activée	Oui
Transfert auto de la clé mémoire	La clé mémoire envoie/reçoit automatiquement les données programmées.
Vérification d'alarme pour le point	Aucun
Seul autorisé de points en défaut	3
Temporisation de sortie	60
Temporisation d'entrée	30
Réinitialisation de la temporisation de sortie	L'utilisateur peut réinitialiser la temporisation de sortie une fois le système activé.
Fermeture récente activée	Le rapport de fermeture récente est envoyé dans les deux minutes qui suivent l'activ
Nombre de battements avant inhibition	1
Niveau de protection automatique	Le système n'est activé en mode total [partir] que si un point périmètre est ouvert pen
Ordre des options d'activation de la protect	Mode partiel [rester], mode total [partir], protection personnalisée
Minuterie maintenance de zones	120

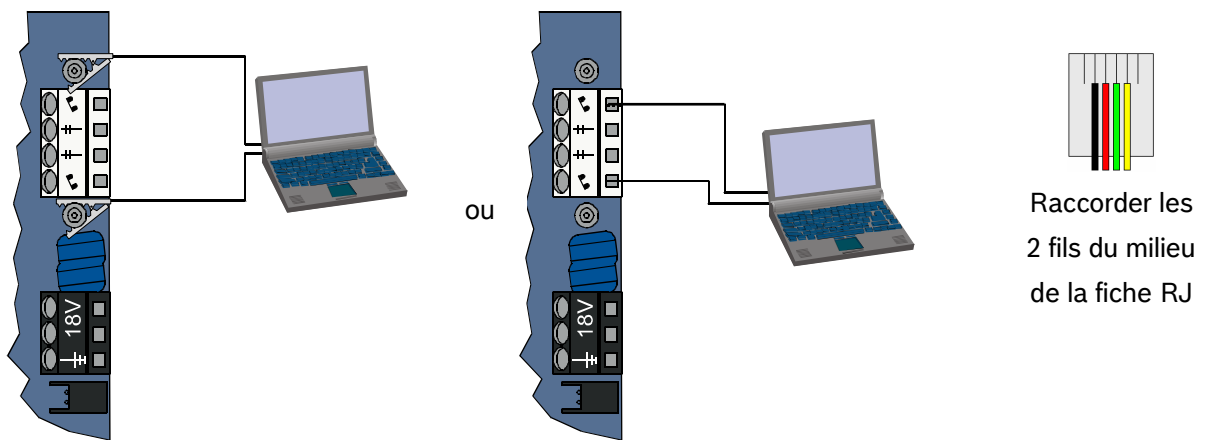
7.3 Connexion locale et distante

Distante

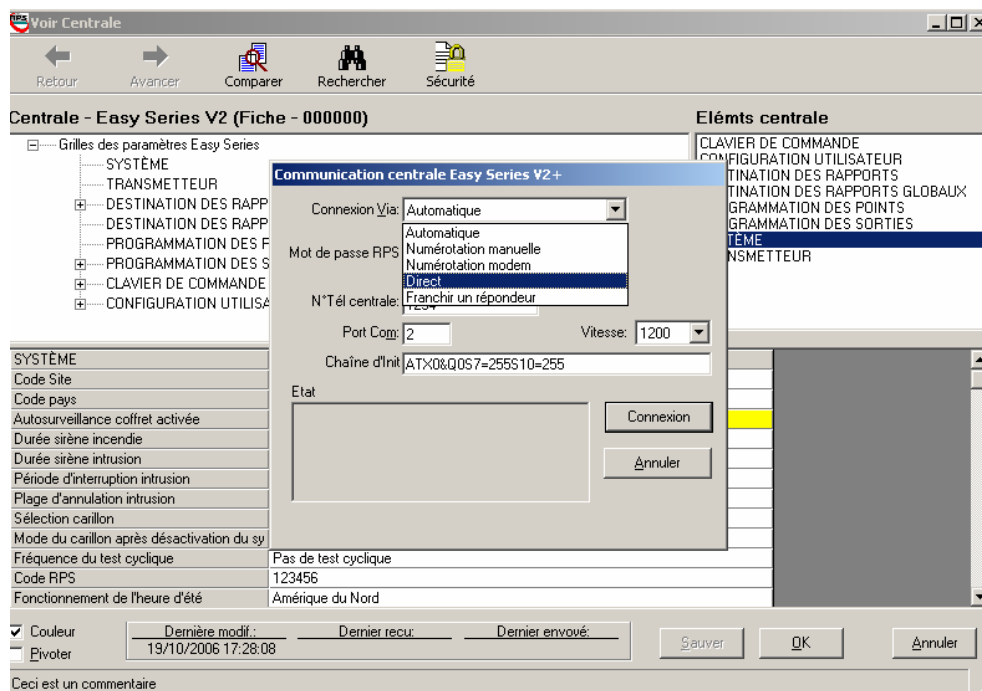
A partir d'une ligne RTC, utiliser le modem intégré à votre PC ou un modem standard.
Vous pouvez appeler ou recevoir un appel d'Easy Series.

Locale

Toujours à travers du modem de votre PC, utiliser le même procédé qu'avec un téléphone.
Connecter le modem du PC sur les bornes Combiné, et presser le bouton test environ 15 s.



Puis sélectionner **Connexion**, puis **Direct**, et **Ok** quand la centrale prend la communication.
(Vérifier le Port de communication ainsi que la chaîne d'init. au préalable)



Procédé de programmation via RPS :

- Poser les détecteurs à leurs emplacements et insérer les piles.
- Renseigner tous les champs nécessaires : numéros d'identifiant des détecteurs et du Hub, les tempos, configurer la transmission, les codes utilisateurs et télécommandes, etc...
- Transférer la configuration à la centrale, se déconnecter
- Lancer un test à partir du bouton « Test » ou à partir du menu **1 - Maintenance** en mode installateur
- Tester **TOUS** les éléments wLSN.
- Personnaliser les points et les utilisateurs au téléphone via le mode installateur dans le menu **3 - Configuration de base**.

Un élément non testé n'est pas pris en compte et génère un défaut.

**ATTENTION**

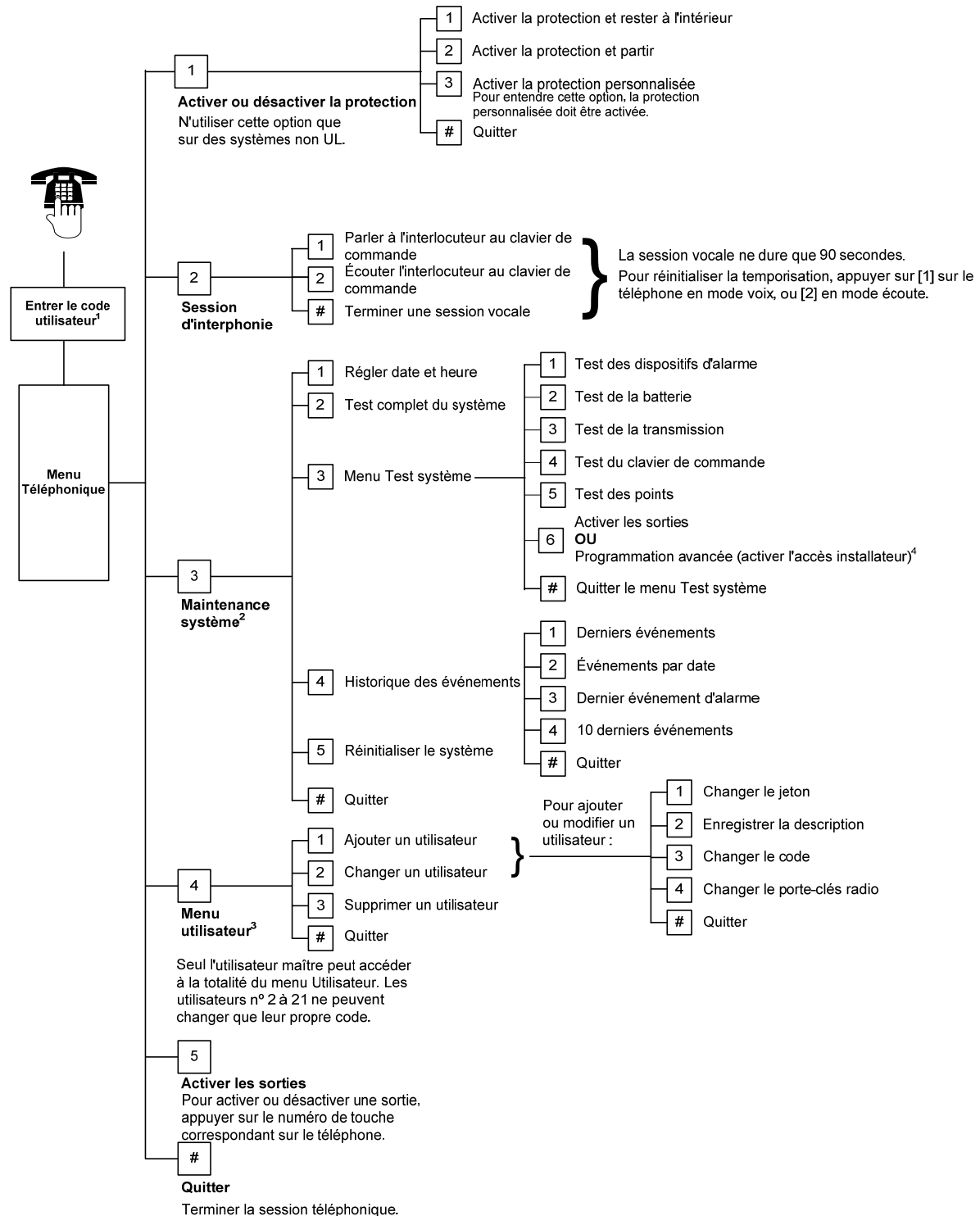
1/ Toujours mettre les piles dans les éléments wLSN avant de transférer la configuration à la centrale, l'élément ne serait pas opérationnel.

2/ Un élément wLSN non testé n'est pas enregistré, le clavier annoncerait un défaut de configuration radio.

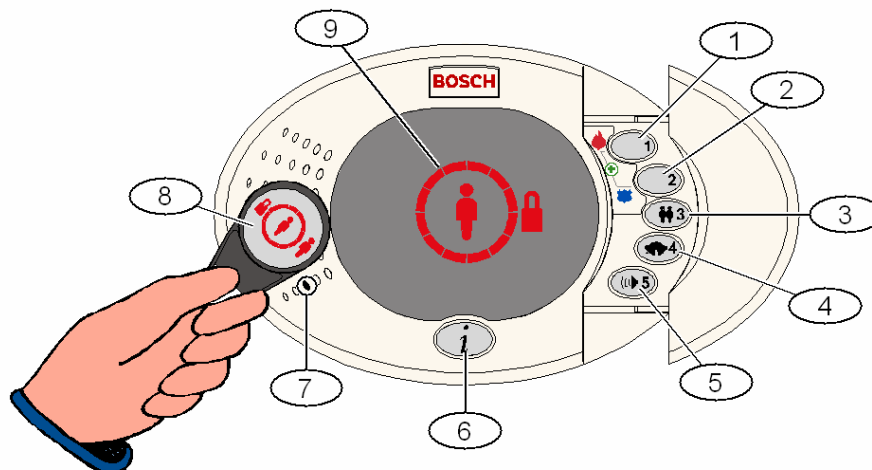
8. Menu utilisateur

Avec un téléphone fixe ou mobile, ou à partir d'un poste de l'installation, l'utilisateur peut:

- 1- Activer ou désactiver le système
- 2- Dialoguer
- 3- Tester le système
- 4- Gérer les codes
- 5- Activer les sorties



8.1 Utilisation du clavier



Référence	Description
1	Appuyez sur [1] pendant 2 s pour démarrer une alarme incendie. Appuyez sur [1] et [2] pendant 2 s pour démarrer une alarme d'urgence.
2	Appuyez sur [2] pendant 2 s pour démarrer une alarme panique. Appuyez sur [1] et [2] pendant 2 s pour démarrer une alarme d'urgence.
3	Appuyez sur [3] pendant 2 s pour ouvrir le menu Utilisateur, puis présentez votre jeton ou tapez le code. Sélectionnez une option ¹ : Ajouter utilisateur : Appuyez sur [1]. Utilisez cette option pour ajouter un nouvel utilisateur. Vous devez assigner un code. Vous pouvez également enregistrer une description et affecter un jeton ou un porte-clés radio. Suivez le guide vocal. Changer utilisateur : Appuyez sur [2]. Utilisez cette option pour ajouter ou modifier le code, la description, le jeton ou le porte-clés radio assigné à un utilisateur existant. Suivez le guide vocal. Supprimer utilisateur : Appuyez sur [3].
4	Appuyez sur [4] pendant 2 s pour activer ou désactiver le mode Carillon.
5	Appuyez sur [5] pendant 2 s pour ouvrir le menu Volume, puis ré-appuyez pour sélectionner un niveau : faible, moyen, élevé ou silencieux ² .
6	Appuyez sur [i] pour activer ou désactiver le système. Suivez le guide vocal.
7	Parlez dans l'interface audio pour avoir une conversation téléphonique durant une session d'interphonie.
8	Présentez le jeton au clavier de commande pour activer ou désactiver le système.
9	Affichage du clavier de commande.

¹ Nécessite le code ou le jeton maître. Les autres utilisateurs ne peuvent changer que leurs propres codes.
² Clavier de commande silencieux : Les sonneries de Temporisation de sortie et d'entrée sont configurées en mode silencieux.

Nota :

Enregistrement des badges et télécommandes via la touche **3** du clavier :



- 1 Changer le jeton
- 2 Enregistrer la description
- 3 Changer le code
- 4 Changer le porte-clés radio
- # Quitter

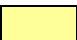
9. Messages du système

(Liste non exhaustive)

Messages du système	Description
« Veuillez patientez... »	Le réseau radio est en cours de configuration (découverte des éléments radio par exemple) ou la centrale est en cours de dialogue avec le Hub. Généralement, le clavier affiche un segment rotatif.
« Dispositifs radio : x »	« x » = nombre de dispositifs radio détectés mais non testés.
« Dispositifs radio non testés : x »	« x » = nombre de dispositifs radio détectés mais pas encore configurés.
« Point n° x testé »	Le détecteur est bien reconnu et le signal radio est suffisant.
« Point n° x faible »	Le détecteur est bien reconnu mais le signal radio est insuffisant.
« Dispositifs radios non configurés »	Les points découverts non pas tous été testés.
« Dispositif supplémentaire ignoré »	Tentative d'ajout de détecteur à un système déjà configuré complet.
« Défaut dispositif bus 50 »	Le Hub à l'adresse 100 est encombré, manquant ou en dérangement.
« Défaut dispositif bus 51 »	Le Hub à l'adresse 200 est encombré, manquant ou en dérangement. NE PAS UTILISER CETTE ADRESSE.
« Défaut dispositif bus 102 »	Un point de 9 à 16 est paramétré et il n'y a pas de module DX2010 à l'adresse 102 présent.
« Défaut dispositif bus 103 »	Un point de 17 à 24 est paramétré et il n'y a pas de module DX2010 à l'adresse 103 présent.
« Défaut dispositif bus 104 »	Un point de 25 à 32 est paramétré et il n'y a pas de module DX2010 à l'adresse 104 présent.
« Défaut système silencieux »	Easy Series annonce un défaut technique présent (coupure secteur, batterie basse ou absente, défaut de bus, etc.) et que ce défaut ne sera pas répété sauf en cas de présentation de badge ou code. Se connecter à la centrale pour consulter la liste des défauts.

10. Aide mémoire des adresses de la configuration avancée

Configuration générale	n° option	Config initiale	Valeurs possibles
Code pays	102	17	17 : France
Autosurveillance du coffret	103	1	0 = désactivée , 1 = activée
Durée sirène incendie	107	3	0 à 90 minutes
Durée sirène intrusion	108	3	0 à 90 minutes
Période d'interruption intrusion	110	0	0 à 45 secondes
Plage d'annulation intrusion	112	5	5 à 10 minutes
Sélection carillon	114	1	1, 2 ou 3
Carillon après arrêt du système	115	2	0 = Désactivé , 1 = Activé , 2 = Reste activé ou désactivé
Fréquence du test cyclique	116	0	0 = Désactivé , 1 = 24H , 2 = 7 jours , 3 = 30 jours
Code RPS	118	123456	6 chiffres de 0 à 9 et A à F.
Passage à l'heure d'été	121	2	0 = Désactivé , 2 = Europe et Asie
Dérogation code installateur	122	1	0 = désactivé , 1 = autorisé
Transfert de la clé mémoire	123	1	0 = manuel , 1 = automatique
Vérification de l'alarme au niveau du point	124	0	0 = désactivé , 1 = Zone traversée , 2 à 4 voir notice
Seuil de points en défaut	125	3	0 à 8
Temporisation de sortie	126	60	45 à 255 secondes
Temporisation d'entrée	127	30	30 à 255 secondes
Réinitialisation du temps de sortie	128	1	0 = désactivé , 1 = activé
Fermeture récente activée	129	1	0 = non transmis , 1 = transmis
Éjection d'un point par comptage	131	3	1 à 3 défauts avant inhibition
Niveau de protection automatique	132	0	0 = désactivé , 1 = automatique
Ordre des options d'activation	133	3	1:Partiel-Total-Perso , 2: Partiel -Perso-Total , 3:Total-Partiel-Perso 4:Total-Perso-Partiel , 5:Perso-Total-Partiel , 6: Perso-Partiel -Total
Délai de traversée de zone	134	120	60 à 3600 secondes
Effacement mémoire d'alarme	136	0	0 = Tout utilisateur , 1 = Utilisateur maître uniquement
Réinit. autosurveillance point/coffret	137	0	0 = Tout utilisateur , 1 = Installateur uniquement
Réinit. autosurveillance système	138	0	0 = Tout utilisateur , 1 = Installateur uniquement
Annonce des tests du système	139	1	0 = Résultat à la fin des tests , 1 = Résultat au fur et à mesure
Mode Démo	140	0	0 = Désactivé , 1 = Activé
Code installateur restreint	142	0	0 = Désactivé , 1 = Activé
Heure du rapport de test cyclique	143	8	0 à 23
Minute du rapport de test cyclique	144	0	0 à 59
Jour du test dans la semaine	145	0	0= Dim., 1= Lun. , 2 = Mar., 3 = Merc. , 4 = Jeu. , 5 = Ven. , 6 = Sam.
Jour du test cyclique dans le mois	146	1	1 à 28.
Restriction mémoire alarme confirmée	147	0	0 = Tout utilisateur , 1 = Installateur uniquement
Annonce graduelle d'activation	148	0	0 = Pas de bips, pas de sirène , 1 = pas de bip, sirène activée 2 = bip clavier, pas de sirène , 3 = bip et sirène
Niveau de détection brouillage radio	150	12	0 à 15
Activation avec le porte-clés radio lorsque des points sont en défaut	153	1	0 = interdit si points en défaut , 1=activé, si nombre de points < limite 2 = la protection est activée sans condition
Interphonie	158	0	0 = Toujours autorisée , 1 = Autorisée pendant alarme
Activer la protection avec points en défaut	159	1	0 = Les points en défaut doivent être forcés avant activation du système 1 = la tempo de sortie démarre malgré des points en défaut
Annonce vocale des défauts actifs	160	1	0 = "Appeler votre installateur" , 1 = Le clavier annonce le défaut
Atténuation transmission radio	161	0	0 = Pas d'atténuation, 1 = 3 dB, 2 = 6 dB, 3 = 9 dB
Configuration du bouton 	616	0	0 = Demande d'état 1 = protection partielle 2 = protection personnalisée 3 = Sortie activée / désactivée
Configuration du bouton 	626	0	4 = Sortie activée pendant 2 secondes.

 = Après un retour en configuration usine , l'option 131 est retournée à 1

Configuration du transmetteur	numéro option	Config initiale	Valeurs possibles		
Code site	100	9999	4 ou 6 chiffres (0000 à FFFFFF). 0 à 9 et B à F		
Supervision ligne téléphonique	201	0	0 = Non supervisée , 1 = Supervisée.		
Nombre de répétitions format vocal	203	3	1 à 15		
Tentatives en format vocal	204	3	1 à 5		
Détection de tonalité	205	1	0 = Pas d'attente , 1 = Attendre la tonalité avant de numéroté.		
Destinataire principal 1	206	0	numéro de téléphone de chaque destinataire Pause = [*][1] , Quitter et enregistrer = [#] Quitter sans enregistrer = [#][#] Pour désactiver le numéro de téléphone = [0][]		
Destinataire de secours 1	207	0			
Destinataire principal 2	208	0			
Destinataire de secours 2	209	0			
Numéro du provider SMS	210	0			
Format destinataire principal 1	211	0	0 = Désactivé , 1 = Contact ID , 2 = SIA 3 = Voix , 4 = SMS Texte (TAP)* , 5 = Format rapide		
Format destinataire de secours 1	212	0			
Format destinataire principal 2	213	0			
Format destinataire de secours 2	214	0			
Appel en instance désactivé	215	0	Chaîne de 3 chiffres. * = [*][*]; # = [*][#]		
Numéro d'appel urgent prioritaire	216	112	3 chiffres		
Délai du numéro d'appel prioritaire	217	5	0 à 60 minutes		
Numérotation DTMF ou impulsions	218	0	0 = DTMF uniquement , 1 = Détection automatique		
Nombre de sonneries avant décroché	222	11	1 à 255 sonneries. 11 = franchir un répondeur (laisser sonner 1 fois, puis rappeler après une pause de 10s.)		
Transmission désactivée	304	0	0 = transmetteur activé , 1 = transmetteur désactivé		
Tentatives d'appel	305	10	1 à 20 (pour chaque destinataire)		
Transmission du test des détecteurs	306	0	0 = Non , 1 = Oui		
Destination des rapports des points	numéro option	Config initiale	numéro option	Config initiale	
Copier la valeur sur les options suivantes	301	La valeur saisie en 301 est recopiée dans les options suivantes			
Alarme intrusion	307	3	Défaut incendie	328	3
Alarme intrusion vérifiée	308	3	Rétablissement défaut incendie	329	0
Alarme intrusion non vérifiée	309	3	Point manquant	333	0
Alarme intrusion 24 heures	310	3	Rétablissement point manquant	334	0
Rétablissement alarme intrusion 24H	311	0	Autosurveillance point radio	335	3
Rétablissement alarme intrusion	312	0	Rétablissement autosurv. point radio	336	0
Sous contrainte	313	3	Batterie faible point radio	360	0
Alarme incendie	315	3	Rétablissement batterie faible point radio	361	0
Alarme incendie non vérifiée	316	3	Autosurveillance point	388	3
Rétablissement alarme incendie	317	0	Défaut matrice de zones	393	3
Panique	318	3	Alarme fermeture récente	394	0
Annulation	323	0	Rétablissement panique	399	0
Défaut intrusion	324	3	Rétablissement défaut matrice de zones	400	0
Rétablissement défaut intrusion	325	0	Inhibition défauts sur point	401	0
Inhibition zone d'intrusion	326	0	Rétablissement défauts sur point	402	0
Rétablissement Inhibition zone d'intrusion	327	0			
Destination des marche / arrêt	numéro option	Config initiale	numéro option	Config initiale	
Copier la valeur sur les options suivantes	302	La valeur saisie en 302 est recopiée dans les options suivantes			
Erreur pendant la sortie	314	3	Ouverture	341	0
Fermeture récente	330	0	Ouverture interrupteur à clé	342	0
Fermeture totale	337	0	Ouverture distante	343	0
Fermeture partielle	338	0	Fermeture personnalisée	344	0
Fermeture interrupteur à clé	339	0	Fermeture partielle (Système activé)	403	0
Fermeture distante	340	0			

0 : aucun destinataire , 1: destinataire 1 , 2: destinataire 2 , 3: les 2 destinataires



Après un retour en configuration usine avec l'option 9999, l'option 100 retourne à 0000, et l'option 222 à 10

Configuration du transmetteur (suite)

Destination des rapports système	numéro option	Config initiale	Option de programmation	numéro option	Config initiale
Copier la valeur sur les options suivantes	303	La valeur saisie en 303 est recopiée dans les options suivantes			
Urgence utilisateur*	319	3	Défaut ligne téléphonique	363	0
Incendie utilisateur	320	3	Rétablissement défaut ligne téléphonique	364	0
Rétablissement incendie utilisateur	321	0	Echec de programmation à distance	365	0
Panique utilisateur*	322	3	Programmation à distance réussie	366	0
Défaillance AC	345	3	Récepteur radio brouillé	367	0
Rétablissement défaillance AC	346	3	Rétablissement récepteur radio brouillé	368	0
Test cyclique, système normal	347	0	Autosurveillance dispositif radio	369	0
Test cyclique, défaut système	348	0	Rétablissement autosurv. élément radio	370	0
Panne alimentation auxiliaire	349	0	Défaut dispositif radio	373	0
Rétablissement alimentation auxiliaire	350	0	Rétablissement défaut dispositif radio	374	0
Échec de transmission	351	0	Défaut ROM	375	0
Rétablissement transmission	352	0	Défaut sirène	376	0
Échec supervision clavier de commande	353	0	Rétablissement sirène	377	0
Rétablissement supervision clavier	354	0	Fin du test des détecteurs	378	0
Autosurveillance clavier de commande	355	0	Début du test des détecteurs	379	0
Rétablissement autosurveillance clavier	356	0	Bus absent	380	0
Programmation locale réussie	357	0	Rétablissement du bus absent	381	0
Batterie faible	358	0	Batterie absente	382	0
Rétablissement batterie faible	359	0	Rétablissement batterie absente	383	0
Test de transmission manuel	362	0	Défaut RAM	384	0

0 : aucun destinataire , 1: destinataire 1 , 2: destinataire 2 , 3: les 2 destinataires

 Après un retour en configuration usine avec l'option 9999, ces options sont retournées à la valeur 3

Programmation des points	numéro option	Config initiale	Valeurs possibles	
Type de point 9011 - Point 1 ... à ... 9321 - Point 32	9011 à 9321	Point 1: 1 Point 2: 2 Point 3: 2 Point 4: 2 Point 5: 3 Point 6: 3 Point 7: 3 Point 8: 4	0: Désactivé 1: Périmètre dernière issue 2: intérieur (suiveur) 3: périmètre immédiat 4: 24H/24H 5: incendie vérifié	6: incendie immédiat 7: panique silencieuse 8: passage intérieur 9: annulation de sortie du périmètre 11: inter à clé impulsion 12: inter à clé maintenu
Type de circuit	9012 à 9322	1	0: 2résistances 2K2 , 2: 1 résistance 2K2	
Inclus dans la protection personnalisée	9013 à 9323	0	0: Non , 1: Oui	
Traversée de zone activée	9014 à 9324	1	0: désactivé , 1: activé	
Temps de réponse	9015 à 9325	6	1 à 10 (x 50 ms)	
Sensibilité du détecteur radio wLSN	9018 à 9328	0	IRP: 0: standard , 4: intermédiaire Inertie: - choc brutal: 0: faible , 1: moyenne , 2 : haute - choc faible: 4 battements: de 8= sensibilité faible à 11= sensibilité haute ou 8 battements: de 12= sensibilité faible à 15= haute	

Programmation des sorties	numéro option	Config initiale	Valeurs possibles
Cadence sortie incendie	600	1	0 = Temporal Code 3 , 1 = Cadence à impulsions (2 s/2 s)
Type de sortie 1	611	5	0 = Sortie désactivée 7 = Réinitialisation du système 1 = Intrusion 8 = Système activé 2 = Intrusion continue 9 = Système prêt 3 = Incendie 10 = Porte-clés activé/désactivé 4 = Incendie continu 11 = Porte-clés activé 2 secondes 5 = Intrusion et incendie 13 = Contrôlé par l'utilisateur 6 = Intrusion et incendie continus
Type de sortie 2	621	5	
Type de sortie 3	631	6	
Type de sortie 4	641	7	
Type de sortie 5 (radio)	651	0	
Type de sortie 6 (radio)	661	0	
Type de sortie 7 (radio)	671	0	
Type de sortie 8 (radio)	681	0	
Fonction de sortie 4	642	1	

Programmation des claviers	numéro option	Config initiale	Valeurs possibles
Délai de répétition message d'alarme	880	12	1 à 255 heures.
"Aucun rapport d'alarme envoyé"	883	1	0 = Non , 1 = annonce en cas d'alarme annulée.
Annonce "Rapport d'annulation envoyé"	884	1	0 = Non , 1 = Annonce "Rapport d'annulation envoyé"
Format de l'heure	887	0	0 = selon le module vocal , 1 = horloge sur 12h , 2 = horloge sur 24h
Touche incendie	888	0	0 = désactivée , 1 = activée
Touche médical	889	0	0 = Désactivée , 1 = [1] et [2] pendant 2 s pour alarme médicale.
Touche panique	890	0	0 = Désactivée , 1 = panique audible , 2 = panique silencieuse.
Activation de la protection	891	0	0 = activation nécessite jeton ou code , 1 = activation avec la touche i
tentatives d'entrée d'un code non valide	892	3	3 à 8 tentatives
Tempo de blocage du clavier	893	3	1 à 30 minutes

Options individuelles des claviers	numéro option	Config initiale	Valeurs possibles
Luminosité du clavier 1	811	5	1 minimum à 5 maximum
Luminosité du clavier 2	821	5	
Luminosité du clavier 3	831	5	
Luminosité du clavier 4	841	5	
Mode affichage	814	1	0 = toujours allumé, 1 = atténué jusqu'à détection de présence ou appui, 2 = éteint jusqu'à détection de présence ou appui, 3 = éteint jusqu'à présentation d'un jeton ou saisie d'un code valide
Mode affichage	824	1	
Mode affichage	834	1	
Mode affichage	844	1	

Programmation des utilisateurs	numéro option	Config initiale	Valeurs possibles
Longueur des codes	861	6	4 à 6 chiffres
Code installateur (Utilisateur 0)	7001	543211	1111 à 5555 ou 111111 à 555555
Code utilisateur maître (Utilisateur 1)	7011	123455	1111 à 5555 ou 111111 à 555555
Utilisateur sous contrainte (Utilisateur 22)	862	0	0 = désactivé , 1 = activé
Code jeton RFID	863	12345678	00000000 à FFFFFFFF

Retour aux valeurs usine	9999
Lecture des versions de firmware	090
Version microprogramme clavier 1 à 4	091 = clavier 1 , 092 = clavier 2 , 093 = clavier 3 , 094 = clavier 4

**L'équipe Administration des Ventes est à votre disposition
pour toutes demandes relatives à vos commandes et livraisons :**

0 825 12 6000

0,15 € TTC/min depuis un poste fixe

**Une équipe de spécialistes Avant-Vente et Technique vous
conseille sur nos produits :**

0 825 12 8000

0,15 € TTC/min depuis un poste fixe

Du lundi au jeudi

8h30 - 12h30

13h30 - 17h30

Le vendredi

8h30 - 12h30

13h30 - 17h00